

# 10 มาตรการรับมือฤดูฝน ปี 2567



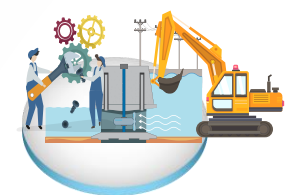
**1\*** คาดการณ์ชี้เป้า และแจ้งเตือนพื้นที่เสี่ยง น้ำท่วมและพื้นที่เสี่ยงฝน ทิ้งช่วง (มี.ค. 67 เป็นต้นไป)



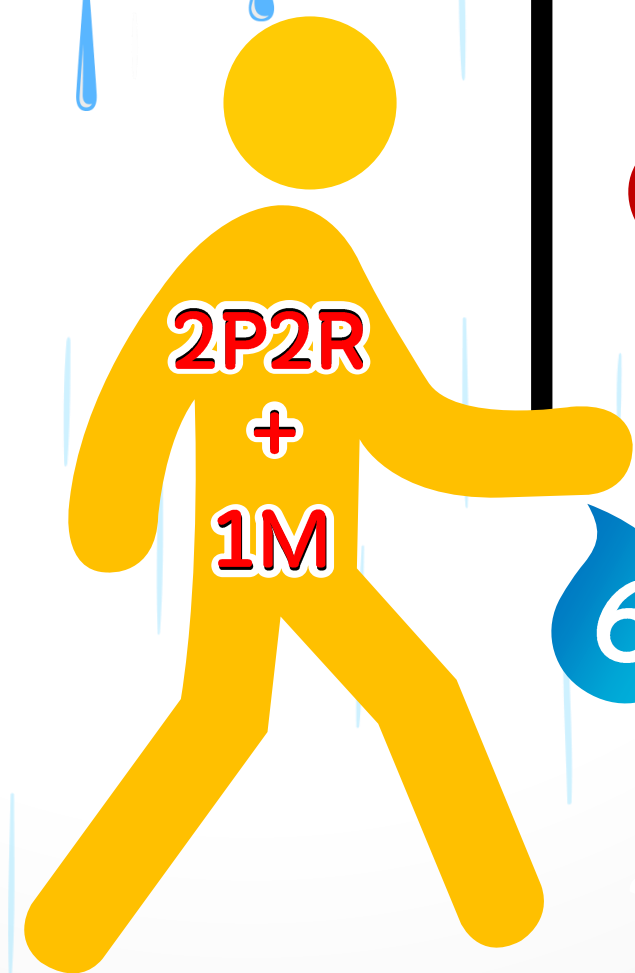
**2\*** ทบทวน ปรับปรุง เกณฑ์บริหารจัดการน้ำในแหล่งน้ำ อาคารควบคุมบังคับน้ำอย่างบูรณาการในระบบลุ่มน้ำ และกลุ่มลุ่มน้ำ (ก่อนฤดูฝน - ตลอดช่วงฤดูฝน)



**3\*** เตรียมความพร้อม เครื่องจักรเครื่องมือ อาคารชลศาสตร์ ระบบระบายน้ำ โทรมาตร บุคลากรประจำพื้นที่เสี่ยง และศูนย์อพยพให้สามารถรองรับ สถานการณ์ในช่วงน้ำหลากและ ฝนทิ้งช่วง (ก่อนฤดูฝน - ตลอดช่วงฤดูฝน)



**4\*** ตรวจสอบพร้อมติดตาม ความมั่นคงปลอดภัย คันกันน้ำ ทำนบ พนังกันน้ำ (ก่อนฤดูฝน - ตลอดช่วงฤดูฝน)



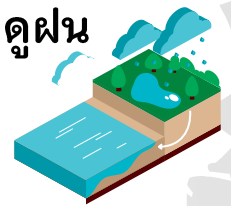
**5\*** เพิ่มประสิทธิภาพการ ระบายน้ำของทางน้ำ **อย่างเป็นระบบ** (ก่อนฤดูฝน - ตลอดช่วงฤดูฝน)



**6** ชักซ้อมแผนเผชิญเหตุ ตั้งศูนย์ส่วนหน้าก่อนเกิดภัย และฟื้นฟูสภาพให้กลับ สู่สภาพปกติ (ตลอดช่วงฤดูฝน)



**7** เร่งพัฒนาและเก็บกักน้ำ ในแหล่งน้ำทุกประเภทช่วงปลายฤดูฝน (ภายใน พ.ค. - พ.ย. 67)



**8** สร้างความเข้มแข็ง เครือข่ายภาคประชาชน ในการให้ข้อมูลสถานการณ์ (ก่อนฤดูฝน - ตลอดช่วงฤดูฝน)



**9\*** การสร้างการรับรู้ ศูนย์บริการข้อมูล สถานการณ์น้ำ และประชาสัมพันธ์ (ก่อนฤดูฝน - ตลอดช่วงฤดูฝน)



**10** ติดตามประเมินผล ปรับมาตรการให้สอดคล้อง กับสถานการณ์ภัย (ตลอดช่วงฤดูฝน)



กนช. เห็นชอบ เมื่อวันที่ 27 มีนาคม 2567

ตัวหนังสือสีแดง คือ ปรับมาตรการ

รายละเอียดมาตรการ 2P2R + 1M (Prevention and Mitigation, Preparedness, Response Recovery + Management)

ข้อมูล ณ วันที่ 27 มีนาคม 2567

จัดทำโดย กองบริหารจัดการลุ่มน้ำ สำนักงานทรัพยากรน้ำแห่งชาติ



# 10 มาตรการรับมือฤดูฝน ปี 2567

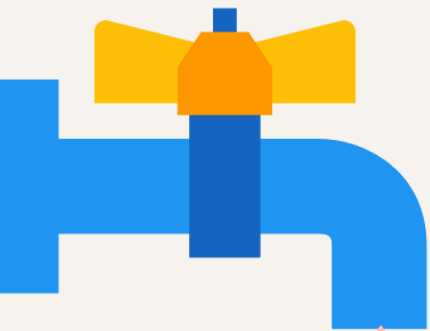
กนช. เห็นชอบ เมื่อวันที่ 27 มีนาคม 2567

ตัวหนังสือสีแดง คือ ปรับมาตรการ

## มาตรการที่

## การดำเนินงาน/กลไก

## หน่วยงาน ที่รับผิดชอบ



1\*

**คาดการณ์ชี้เป้าและแจ้งเตือน**  
พื้นที่เสี่ยงน้ำท่วมและพื้นที่เสี่ยงฝนทิ้งช่วง  
(มี.ค. 67 เป็นต้นไป)



- **คาดการณ์ปริมาณน้ำฝน ปริมาณน้ำในลำน้ำ ปริมาณน้ำไหลเข้าอ่างเก็บน้ำ** เพื่อประเมินพื้นที่เสี่ยงน้ำท่วมและดินโคลนถล่ม **พร้อมปรับข้อมูล** ให้สอดคล้องกับสถานการณ์ และส่งให้หน่วยงานที่เกี่ยวข้องนำไปใช้เตรียมการบริหารจัดการน้ำในช่วงฤดูฝน
- ประเมินพื้นที่เสี่ยงขาดแคลนน้ำจากฝนทิ้งช่วงเพื่อให้หน่วยงานนำไปกำหนดแผนปฏิบัติเพื่อเตรียมดำเนินในเชิงป้องกันล่วงหน้าในพื้นที่เสี่ยง
- **เพิ่มประสิทธิภาพ/ปรับแผน การแจ้งเตือนระยะยาว ระยะปานกลาง ระยะสั้น (เผชิญเหตุ) อย่างต่อเนื่อง และเพิ่มความถี่การแจ้งเตือนตามความรุนแรง** ของสถานการณ์

- กรมอุตุนิยมวิทยา
- สถาบันสารสนเทศทรัพยากรน้ำ (องค์การมหาชน)
- กรุงเทพมหานคร
- สำนักงานทรัพยากรน้ำแห่งชาติ
- กรมทรัพยากรธรณี
- กรมทรัพยากรน้ำ
- กรมชลประทาน
- สำนักงานพัฒนาเทคโนโลยีอวกาศและภูมิสารสนเทศ(องค์การมหาชน)
- หน่วยงานที่เกี่ยวข้อง





# 10 มาตรการรับมือฤดูฝน ปี 2567

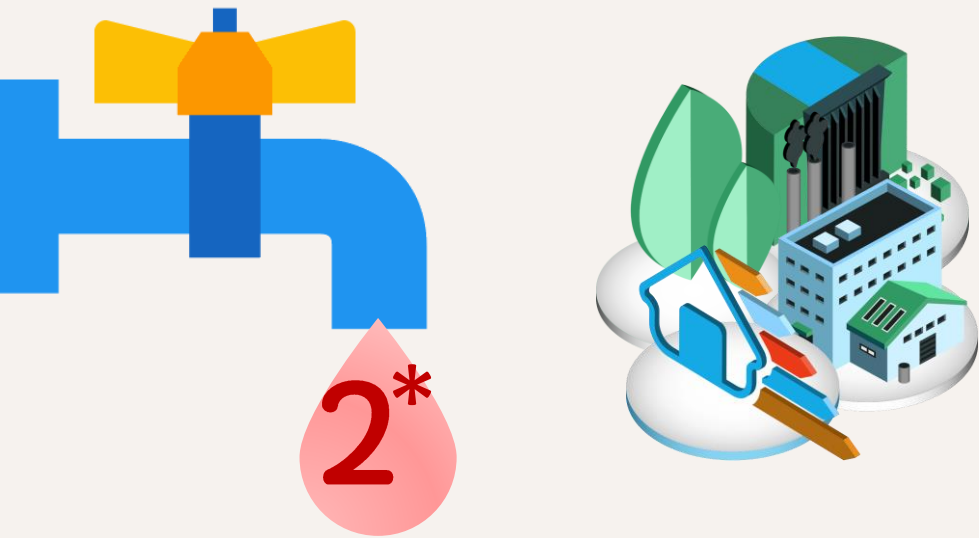
กนช. เห็นชอบ เมื่อวันที่ 27 มีนาคม 2567

ตัวหนังสือสีแดง คือ ปรับมาตรการ

## มาตรการที่

## การดำเนินงาน/กลไก

## หน่วยงาน ที่รับผิดชอบ



ทบทวน ปรับปรุง เกณฑ์บริหารจัดการน้ำ  
ในแหล่งน้ำ อาคารควบคุมบังคับน้ำ  
อย่างบูรณาการในระบบลุ่มน้ำ  
และกลุ่มลุ่มน้ำ  
(ก่อนฤดูฝน - ตลอดช่วงฤดูฝน)

2.1 เกณฑ์และมาตรฐานการบริหารจัดการน้ำ  
ทบทวน ปรับปรุงหลักเกณฑ์ปฏิบัติการอ่างเก็บน้ำ (Rule Curve)  
และเกณฑ์การระบายน้ำเขื่อน/อาคารระบายน้ำ **เชื่อมโยงกับระดับน้ำ**  
**ในพื้นที่ลุ่มน้ำ**

- กรมชลประทาน
- กรมทรัพยากรน้ำ
- การไฟฟ้าฝ่ายผลิตแห่งประเทศไทย
- กรมพัฒนาพลังงานทดแทนและอนุรักษ์พลังงาน
- กรมประมง
- กรมส่งเสริมการปกครองท้องถิ่น
- สำนักงานทรัพยากรน้ำแห่งชาติ







# 10 มาตรการรับมือฤดูฝน ปี 2567

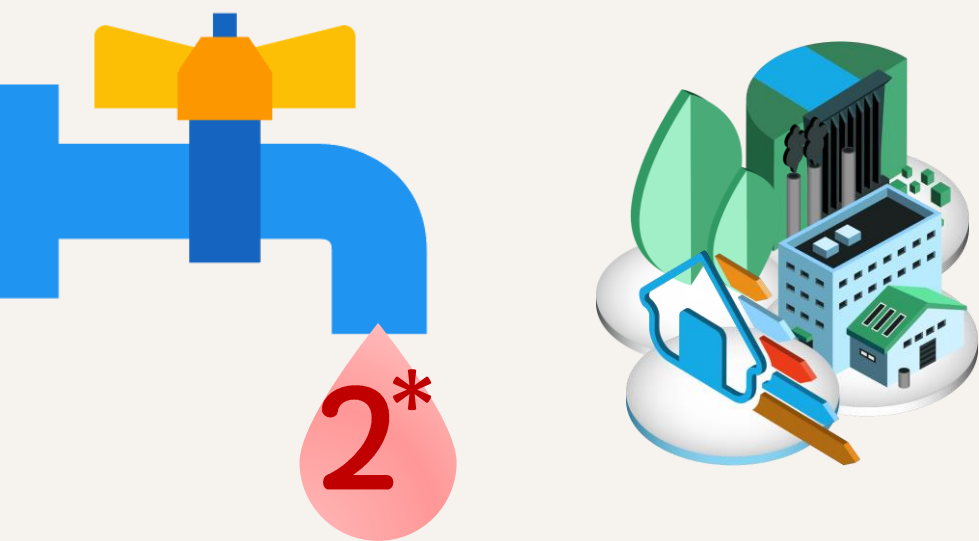
กนช. เห็นชอบ เมื่อวันที่ 27 มีนาคม 2567

ตัวหนังสือสีแดง คือ ปรับมาตรการ

## มาตรการที่

## การดำเนินงาน/กลไก

## หน่วยงาน ที่รับผิดชอบ



**ทบทวน ปรับปรุง เกณฑ์บริหาร  
จัดการน้ำในแหล่งน้ำ อาคารควบคุม  
บังคับน้ำอย่างบูรณาการในระบบลุ่มน้ำ  
และกลุ่มลุ่มน้ำ  
(ก่อนฤดูฝน - ตลอดช่วงฤดูฝน)**

### 2.2 การบริหารจัดการน้ำในภาพรวมของกลุ่มลุ่มน้ำ

- จัดทำแผนบริหารจัดการน้ำระดับลุ่มน้ำ
- ติดตามสถานการณ์น้ำในแหล่งน้ำทุกขนาด เพื่อเฝ้าระวังและควบคุมการบริหารจัดการน้ำให้เป็นไปตามเกณฑ์ปฏิบัติการอ่างเก็บน้ำ หรือ เกณฑ์ควบคุม โดยคำนึงถึงการบริหารจัดการน้ำในภาพรวมของกลุ่มลุ่มน้ำ
- จัดทำแผนการบริหารจัดการน้ำแหล่งน้ำขนาดใหญ่และขนาดกลาง ในช่วงภาวะวิกฤติ เช่น แผนการระบายน้ำเพื่อรักษาเสถียรภาพของอ่างเก็บน้ำ

- กรมชลประทาน
- กรมทรัพยากรน้ำ
- การไฟฟ้าฝ่ายผลิตแห่งประเทศไทย
- กรมพัฒนาพลังงานทดแทนและอนุรักษ์พลังงาน
- กรมประมง
- กรมส่งเสริมการปกครองท้องถิ่น
- สำนักงานทรัพยากรน้ำแห่งชาติ



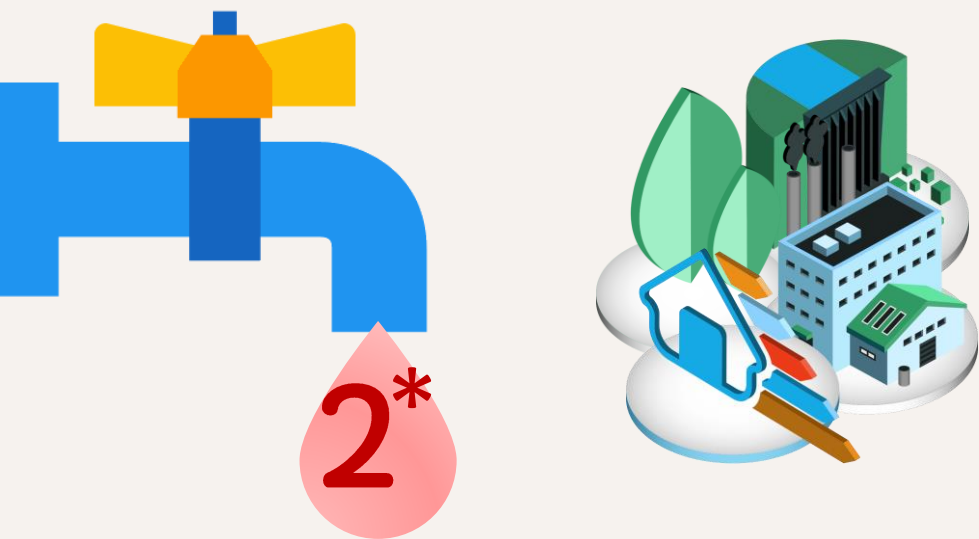
# 10 มาตรการรับมือฤดูฝน ปี 2567

ตัวหนังสือสีแดง คือ ปรับมาตรการ

## มาตรการที่

## การดำเนินงาน/กลไก

## หน่วยงาน ที่รับผิดชอบ



**ทบทวน ปรับปรุง เกณฑ์บริหาร  
จัดการน้ำในแหล่งน้ำ อาคารควบคุม  
บังคับน้ำอย่างบูรณาการในระบบลุ่มน้ำ  
และกลุ่มลุ่มน้ำ  
(ก่อนฤดูฝน - ตลอดช่วงฤดูฝน)**

### 2.3 การบริหารจัดการพื้นที่ลุ่มต่ำรองรับน้ำหลาก

- เตรียมความพร้อมการใช้พื้นที่ลุ่มต่ำฯ / แก้มลิง เป็นพื้นที่หน่วงน้ำในช่วงฤดูน้ำหลาก บริหารจัดการเพื่อป้องกันและบรรเทาระดับความรุนแรงของน้ำท่วม รวมถึงจัดทำแผนการระบายน้ำ/แผนเก็บกักน้ำไว้ใช้ก่อนสิ้นฤดูฝน เช่น พื้นที่ทุ่งบางระกำ และพื้นที่ลุ่มต่ำลุ่มน้ำเจ้าพระยาตอนล่าง รวมถึงพื้นที่ลุ่มต่ำภายในเขตพื้นที่เศรษฐกิจสำคัญ กรุงเทพมหานครและปริมณฑล พื้นที่ลุ่มต่ำอื่น ๆ
- หลักเกณฑ์การใช้พื้นที่ลุ่มต่ำเป็นพื้นที่รับน้ำนองและการจ่ายเงินค่าทดแทนหรือค่าชดเชยความเสียหายในพื้นที่เอกชน

- กระทรวงเกษตรและสหกรณ์
- กระทรวงมหาดไทย
- กรมชลประทาน
- กรมทรัพยากรน้ำ
- กรมส่งเสริมการเกษตร
- กรุงเทพมหานคร





# 10 มาตรการรับมือฤดูฝน ปี 2567

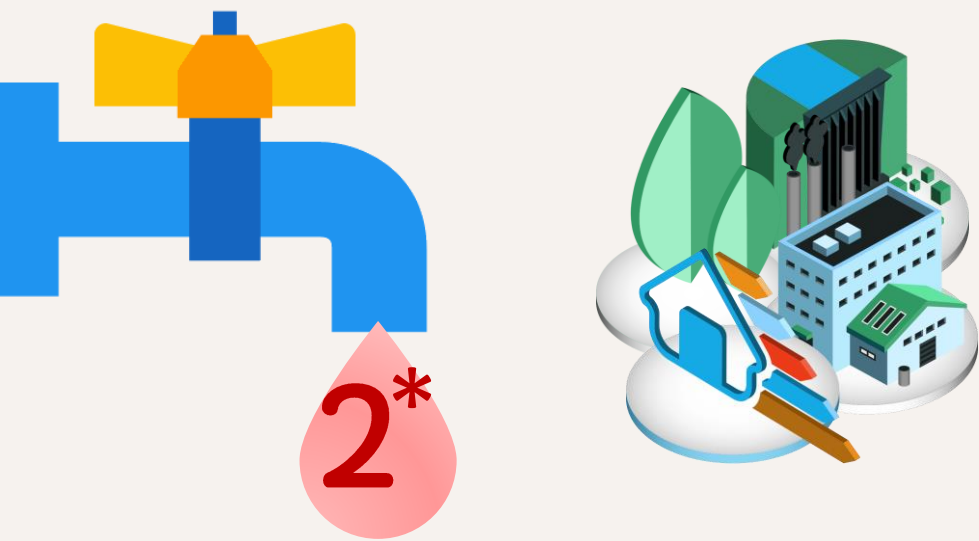
กนช. เห็นชอบ เมื่อวันที่ 27 มีนาคม 2567

ตัวหนังสือสีแดง คือ ปรับมาตรการ

## มาตรการที่

## การดำเนินงาน/กลไก

## หน่วยงาน ที่รับผิดชอบ



ทบทวน ปรับปรุง เกณฑ์บริหาร  
จัดการน้ำในแหล่งน้ำ อาคารควบคุม  
บังคับน้ำอย่างบูรณาการในระบบลุ่มน้ำ  
และกลุ่มลุ่มน้ำ  
(ก่อนฤดูฝน - ตลอดช่วงฤดูฝน)

### 2.4 วางแผน ปรับปฏิทินและควบคุมพื้นที่เพาะปลูกพืชฤดูฝน ให้เหมาะสมสอดคล้องกับสถานการณ์น้ำ

- กำหนดแผนการจัดสรรน้ำให้สอดคล้องกับสถานการณ์ช่วงน้ำหลาก  
และฝนทิ้งช่วง พร้อมแจ้งแผนให้กระทรวงมหาดไทยและหน่วยงาน  
ที่เกี่ยวข้องรับทราบและปฏิบัติตามอย่างเคร่งครัด
- กำหนดแผน ปรับปฏิทินและควบคุมพื้นที่เพาะปลูกพืชฤดูฝนและขึ้นทะเบียน  
เกษตรกร โดยระบุพื้นที่คาดการณ์เพาะปลูก และแหล่งน้ำ  
ที่นำมาใช้ให้ชัดเจน ในรูปแบบแผนที่ เพื่อให้การเพาะปลูกสอดคล้องกับ  
ปริมาณน้ำต้นทุน โดยมอบหมายหน่วยงานที่รับผิดชอบประชาสัมพันธ์  
และสร้างการรับรู้ให้กับเกษตรกรอย่างต่อเนื่อง

- กรมชลประทาน
- กรมทรัพยากรน้ำ
- กรมทรัพยากรน้ำบาดาล
- กรมพัฒนาพลังงานทดแทนและ  
อนุรักษ์พลังงาน
- การไฟฟ้าฝ่ายผลิตแห่งประเทศไทย
- กรมส่งเสริมการเกษตร
- สำนักงานพัฒนาเทคโนโลยีอวกาศ  
และภูมิสารสนเทศ(องค์การมหาชน)
- กระทรวงมหาดไทย
- กระทรวงเกษตรและสหกรณ์
- กรมประชาสัมพันธ์
- คณะกรรมการลุ่มน้ำ







# 10 มาตรการรับมือฤดูฝน ปี 2567

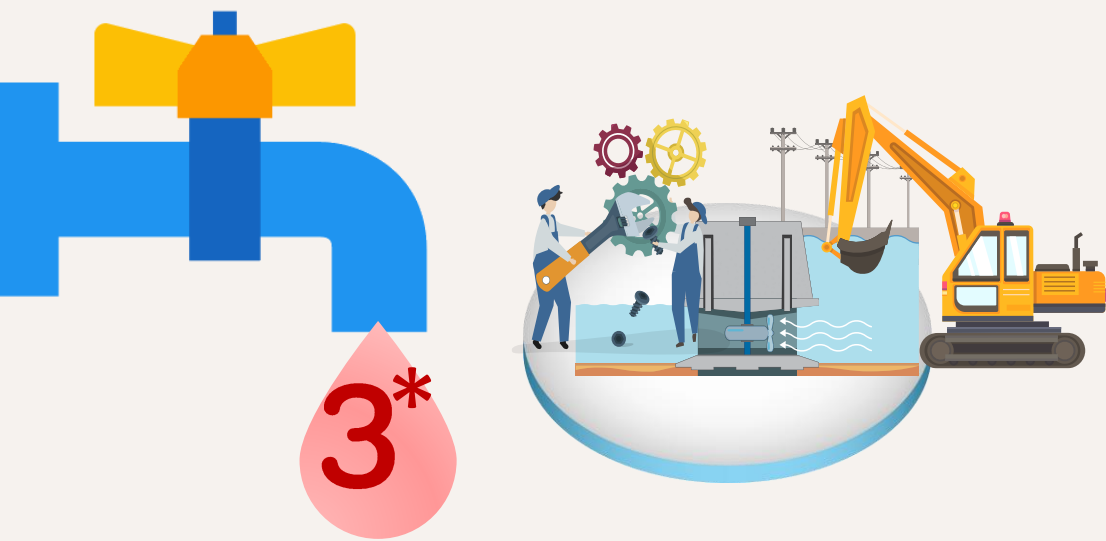
กนช. เห็นชอบ เมื่อวันที่ 27 มีนาคม 2567

ตัวหนังสือสีแดง คือ ปรับมาตรการ

## มาตรการที่

## การดำเนินงาน/กลไก

## หน่วยงาน ที่รับผิดชอบ



**เตรียมความพร้อมเครื่องจักรเครื่องมือ  
อาคารชลศาสตร์ ระบบระบายน้ำ  
โทรมาตร บุคลากรประจำพื้นที่เสี่ยง และ  
ศูนย์อพยพให้สามารถรองรับสถานการณ์  
ในช่วงน้ำหลากและฝนทิ้งช่วง**

(ก่อนฤดูฝน - ตลอดช่วงฤดูฝน)

### 3.1 เตรียมพร้อม/วางแผนเครื่องจักร เครื่องมือ ประจำพื้นที่เสี่ยง น้ำท่วมและพื้นที่เสี่ยงในช่วงฝนทิ้งช่วง

- เตรียมความพร้อมแผนป้องกันและบรรเทาสาธารณภัย/แผนเผชิญเหตุ  
ในภาวน้ำท่วมและช่วงฝนทิ้งช่วง
- เตรียมความพร้อมด้านบุคลากร เฝ้าระวังสถานการณ์น้ำท่วมและช่วงฝน  
ทิ้งช่วง รวมทั้งให้ความช่วยเหลือได้ตลอด 24 ชั่วโมง
- เตรียมความพร้อมเครื่องจักรเครื่องมือให้อยู่ในสภาพพร้อมใช้งานและ  
เข้าช่วยเหลือได้ทันสถานการณ์ **โดยเฉพาะพื้นที่เสี่ยงสูง**
- วางแผนจุดติดตั้งเครื่องผลักดันน้ำในพื้นที่ที่เหมาะสม
- ติดตามวิเคราะห์พื้นที่เสี่ยงน้ำท่วมและช่วงฝนทิ้งช่วง ด้วยภาพถ่าย  
ดาวเทียม และอากาศยานไร้คนขับ (UAV) กำหนดแนวทางและเงื่อนไข  
ของการแจ้งเตือนตามระดับความรุนแรง และผลกระทบที่จะเกิดขึ้น
- **ดำเนินการป้องกัน/ลดผลกระทบในพื้นที่เสี่ยงดินโคลนถล่ม**

- กรมทรัพยากรน้ำ
- กรมชลประทาน
- กรมทรัพยากรน้ำบาดาล
- กรุงเทพมหานคร
- กรมทางหลวง
- กรมทางหลวงชนบท
- กรมส่งเสริมการปกครองท้องถิ่น
- กรมป้องกันและบรรเทาสาธารณภัย
- กองบัญชาการกองทัพไทย
- กองทัพบก
- กองทัพอากาศ
- กองทัพเรือ
- สำนักงานตำรวจแห่งชาติ
- สำนักงานพัฒนาเทคโนโลยีอวกาศและ  
ภูมิสารสนเทศ(องค์การมหาชน)
- กรมทรัพยากรธรณี
- กรมพัฒนาที่ดิน





# 10 มาตรการรับมือฤดูฝน ปี 2567

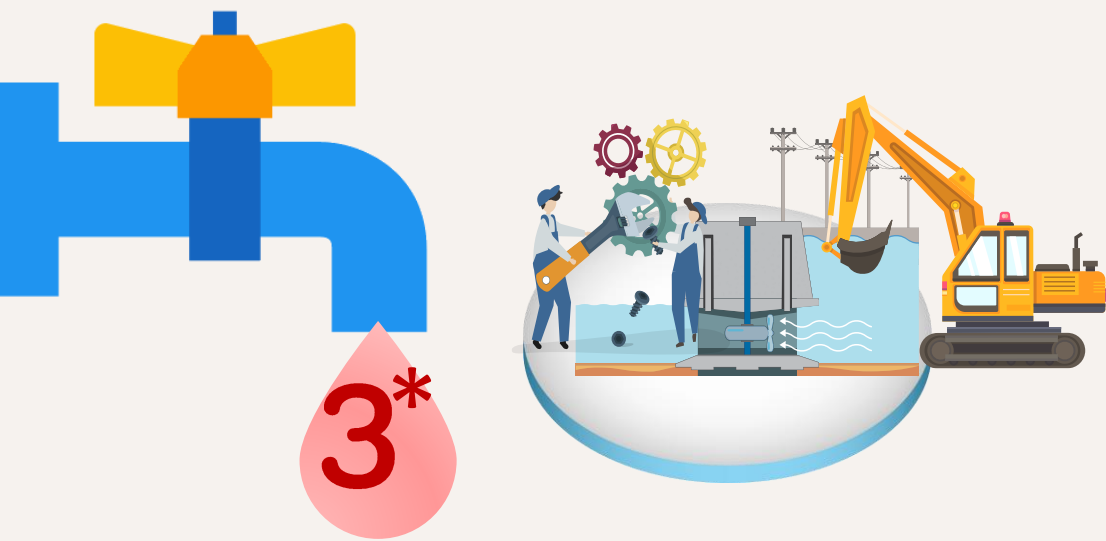
กนช. เห็นชอบ เมื่อวันที่ 27 มีนาคม 2567

ตัวหนังสือสีแดง คือ ปรับมาตรการ

## มาตรการที่

## การดำเนินงาน/กลไก

## หน่วยงาน ที่รับผิดชอบ



**เตรียมความพร้อมเครื่องจักรเครื่องมือ  
อาคารชลศาสตร์ ระบบระบายน้ำ  
โทรมาตร บุคลากรประจำพื้นที่เสี่ยง และ  
ศูนย์อพยพให้สามารถรองรับสถานการณ์  
ในช่วงน้ำหลากและฝนทิ้งช่วง**

(ก่อนฤดูฝน - ตลอดช่วงฤดูฝน)

### 3.2 เตรียมความพร้อม ซ่อมแซม ปรับปรุง อาคารชลศาสตร์ ระบบระบายน้ำ โทรมาตร ให้พร้อมใช้งาน

- ตรวจสอบสภาพความมั่นคง และซ่อมแซมอ่างเก็บน้ำ อาคารควบคุม  
บังคับน้ำ รวมทั้งระบบระบายน้ำ
- กรณีมีอาคารไม่พร้อมใช้งานหรือเสียหายระหว่างฤดูฝนให้จัดทำแผน  
ซ่อมแซมปรับปรุงและแผนปฏิบัติการสำรองการบริหารจัดการน้ำหลาก
- ตรวจสอบสถานีโทรมาตร ซ่อมแซมให้มีสภาพพร้อมใช้งานได้ตามปกติ  
ในช่วงฤดูฝน รวมทั้งสามารถตรวจวัดแสดงผล และเชื่อมโยงข้อมูล  
เพื่อให้ทุกหน่วยงานใช้ในการติดตามและเฝ้าระวังสถานการณ์ได้  
อย่างต่อเนื่องตลอดเวลา

- กรมชลประทาน
- กรมทรัพยากรน้ำ
- การไฟฟ้าฝ่ายผลิตแห่งประเทศไทย
- กรมพัฒนาพลังงานทดแทน  
และอนุรักษ์พลังงาน
- กรมส่งเสริมการปกครองท้องถิ่น
- กรุงเทพมหานคร
- กรมอุตุนิยมวิทยา
- กรมประมง
- สถาบันสารสนเทศทรัพยากรน้ำ  
(องค์การมหาชน)
- กรมฝนหลวงและการบินเกษตร







# 10 มาตรการรับมือฤดูฝน ปี 2567

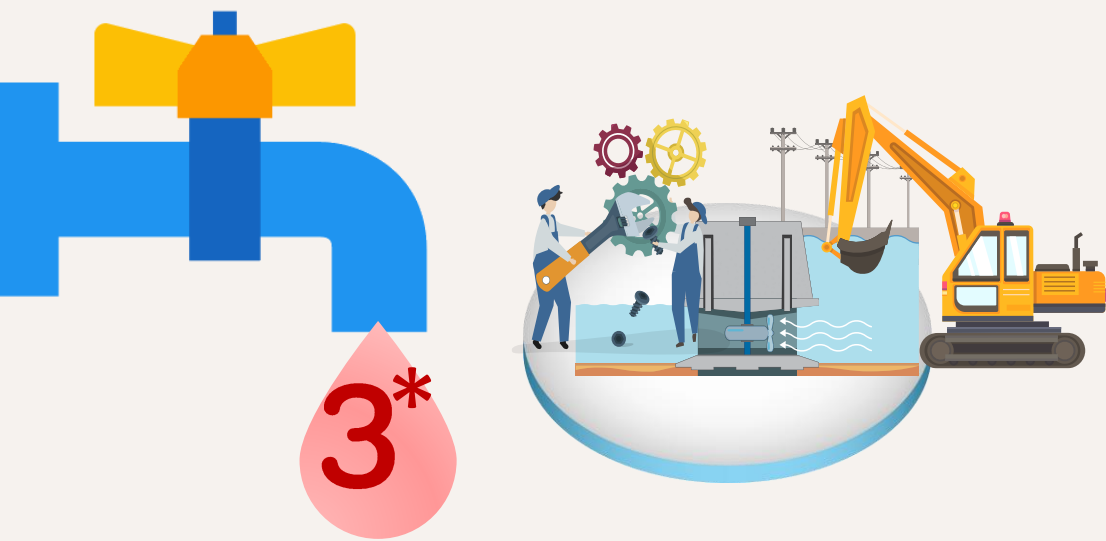
กนช. เห็นชอบ เมื่อวันที่ 27 มีนาคม 2567

ตัวหนังสือสีแดง คือ ปรับมาตรการ

## มาตรการที่

## การดำเนินงาน/กลไก

## หน่วยงาน ที่รับผิดชอบ



### 3.3 ปรับปรุงแก้ไขสิ่งกีดขวางทางน้ำ

- **สำรวจ และ จัดทำแผนดำเนินการกำจัดสิ่งกีดขวางทางน้ำที่เกิดจากการก่อสร้างและการพัฒนาโครงสร้างพื้นฐาน การจัดการพื้นที่น้ำท่วม/พื้นที่ชะลอน้ำ และการปรับปรุงคูคลอง เพื่อเพิ่มพื้นที่รับน้ำ และระบายน้ำได้อย่างสะดวกรวดเร็ว**
- **ทบทวน/ตรวจสอบ สิ่งกีดขวางการไหลของน้ำในระบบทางน้ำจากการศึกษาการจัดทำผังน้ำ เพื่อจัดทำแผนปรับปรุง แก้ไข**

- กรมทางหลวง
- กรมทางหลวงชนบท
- กรมชลประทาน
- กรมทรัพยากรน้ำ
- กรมเจ้าท่า
- กรุงเทพมหานคร
- การรถไฟแห่งประเทศไทย
- กรมส่งเสริมการปกครองท้องถิ่น
- กองทัพบก
- สำนักงานทรัพยากรน้ำแห่งชาติ

**เตรียมความพร้อมเครื่องจักรเครื่องมือ  
อาคารชลศาสตร์ ระบบระบายน้ำ  
โทรมาตร บุคลากรประจำพื้นที่เสี่ยง และ  
ศูนย์อพยพให้สามารถรองรับสถานการณ์  
ในช่วงน้ำหลากและฝนทิ้งช่วง**

(ก่อนฤดูฝน - ตลอดช่วงฤดูฝน)





# 10 มาตรการรับมือฤดูฝน ปี 2567

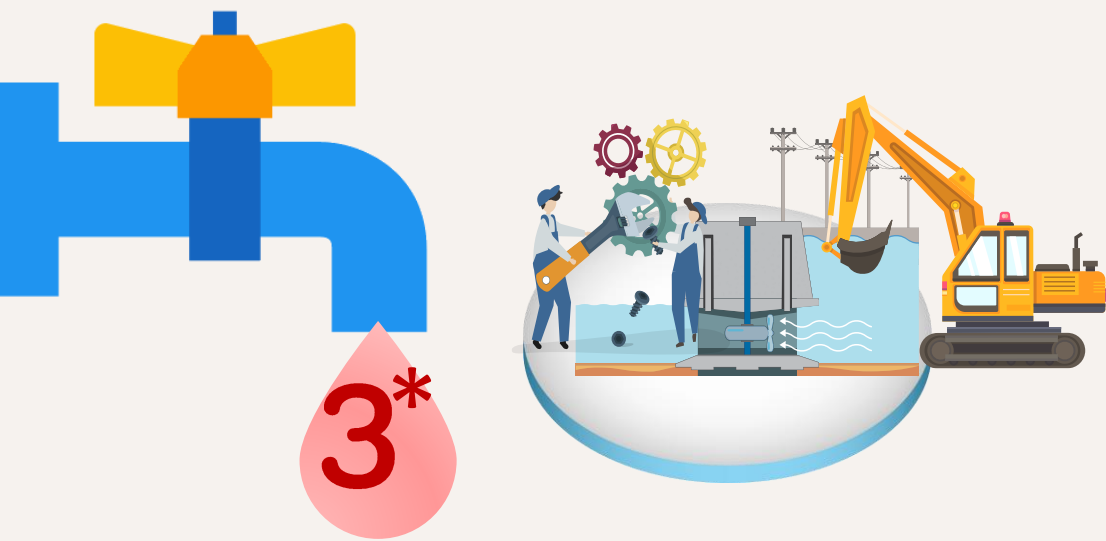
กนช. เห็นชอบ เมื่อวันที่ 27 มีนาคม 2567

ตัวหนังสือสีแดง คือ ปรับมาตรการ

## มาตรการที่

## การดำเนินงาน/กลไก

## หน่วยงาน ที่รับผิดชอบ



**เตรียมความพร้อมเครื่องจักรเครื่องมือ  
อาคารชลศาสตร์ ระบบระบายน้ำ  
โทรมาตร บุคลากรประจำพื้นที่เสี่ยง และ  
ศูนย์อพยพให้สามารถรองรับสถานการณ์  
ในช่วงน้ำหลากและฝนทิ้งช่วง**

(ก่อนฤดูฝน - ตลอดช่วงฤดูฝน)

3.4 เพิ่มประสิทธิภาพการใช้น้ำและปรับปรุงวิธีการส่งน้ำในพื้นที่เสี่ยงในช่วงฝนทิ้งช่วง

- จัดสรรน้ำให้สอดคล้องกับปริมาณน้ำต้นทุน และส่งเสริมให้ทุกภาคส่วนใช้น้ำอย่างมีประสิทธิภาพ
- ลดการสูญเสียน้ำโดยการปรับปรุงวิธีการส่งน้ำและซ่อมแซมระบบการส่งน้ำเพื่อเพิ่มศักยภาพการใช้น้ำ ให้ได้ประโยชน์สูงสุด
- การปฏิบัติการฝนหลวงในช่วงฝนทิ้งช่วง

- กรมชลประทาน
- การไฟฟ้าฝ่ายผลิตแห่งประเทศไทย
- กรมทรัพยากรน้ำ
- กรมทรัพยากรน้ำบาดาล
- กรมส่งเสริมการปกครองท้องถิ่น
- การประปานครหลวง
- การประปาส่วนภูมิภาค
- กรมฝนหลวงและการบินเกษตร



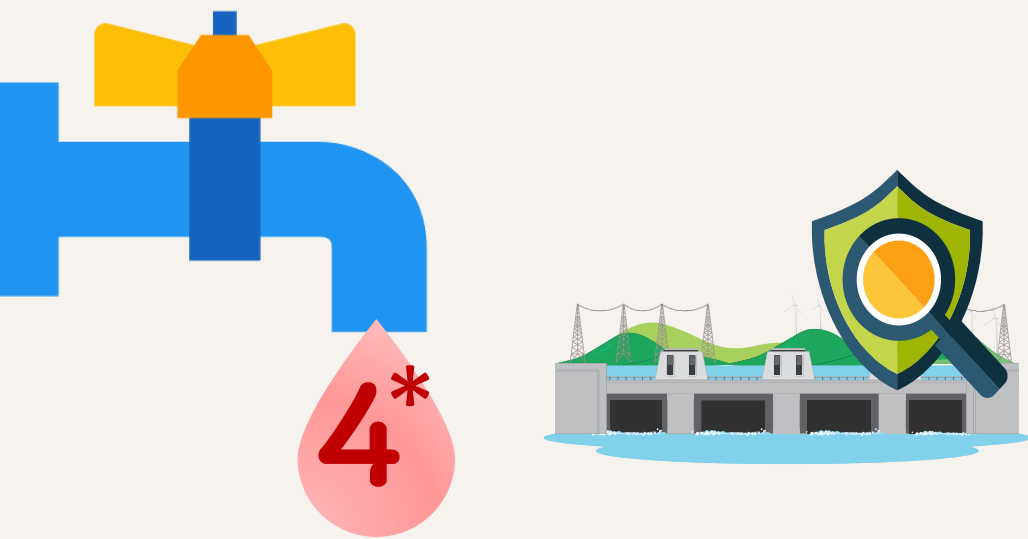
# 10 มาตรการรับมือฤดูฝน ปี 2567

ตัวหนังสือสีแดง คือ ปรับมาตรการ

## มาตรการที่

## การดำเนินงาน/กลไก

## หน่วยงาน ที่รับผิดชอบ



**ตรวจสอบพร้อมติดตาม  
ความมั่นคงปลอดภัย  
คั่นกันน้ำ ทำนบ พนังกันน้ำ**

(ก่อนฤดูฝน - ตลอดช่วงฤดูฝน)

- ตรวจสอบความมั่นคง แข็งแรงของคั่นกันน้ำ ทำนบ พนังกันน้ำ **โดยเฉพาะพื้นที่เปราะบาง** พร้อมทั้งซ่อมแซมและปรับปรุงให้มีสภาพพร้อมใช้งาน
- เตรียมแผนเสริมความสูง หรือก่อสร้างคั่นกันน้ำ ทำนบ และพนังกันน้ำชั่วคราวหากจำเป็น
- **จัดตั้งคณะทำงานตรวจสอบความมั่นคงปลอดภัยคั่นกันน้ำ ทำนบ พนังกันน้ำ** ภายใต้คณะกรรมการลุ่มน้ำ ประกอบด้วยภาครัฐ และภาคประชาชน

- กรมโยธาธิการและผังเมือง
- กรมส่งเสริมการปกครองท้องถิ่น
- กรมชลประทาน
- การไฟฟ้าฝ่ายผลิตแห่งประเทศไทย
- กรมเจ้าท่า
- กรมทางหลวง
- กรมทางหลวงชนบท
- สถาบันสารสนเทศทรัพยากรน้ำ (องค์การมหาชน)
- **สำนักงานทรัพยากรน้ำแห่งชาติภาค**
- หน่วยงานที่เกี่ยวข้อง



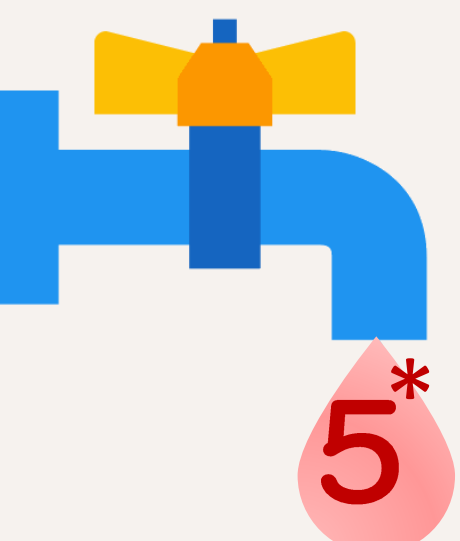




# 10 มาตรการรับมือฤดูฝน ปี 2567

กนช. เห็นชอบ เมื่อวันที่ 27 มีนาคม 2567

ตัวหนังสือสีแดง คือ ปรับมาตรการ

มาตรการที่	การดำเนินงาน/กลไก	หน่วยงานที่รับผิดชอบ
 <p><b>เพิ่มประสิทธิภาพการระบายน้ำของทางน้ำอย่างเป็นระบบ</b> (ก่อนฤดูฝน - ตลอดช่วงฤดูฝน)</p>	<ul style="list-style-type: none"> <li>➢ จัดทำแผนบูรณาการด้านเครื่องจักรเครื่องมือ/สารชีวภัณฑ์ในการกำจัดวัชพืช ผักตบชวา และขยะในลำน้ำ</li> <li>➢ ดำเนินการขุดลอกคูคลอง เพื่อเพิ่มพื้นที่หน้าตัดแม่น้ำลำคลอง และเพิ่มประสิทธิภาพการระบายน้ำ</li> <li>➢ ประชาสัมพันธ์และเชิญชวนประชาชนในชุมชน ช่วยกันจัดเก็บหรือกำจัดวัชพืช ผักตบชวา และขยะในลำน้ำ</li> <li>➢ มอบหมายคณะกรรมการอำนวยการบูรณาการเพื่อแก้ไขปัญหาผักตบชวา กำหนดแนวทางและมาตรการในการแก้ไขปัญหาผักตบชวา ในช่วงก่อนฤดูฝนและระหว่างฤดูฝน 2567 ให้แล้วเสร็จภายในเมษายน 2567</li> <li>➢ จัดทำแผนการบริหารจัดการน้ำหลากกรณีต่าง ๆ ในพื้นที่เศรษฐกิจและพื้นที่เปราะบาง</li> </ul>	<ul style="list-style-type: none"> <li>• กรมโยธาธิการและผังเมือง</li> <li>• กรมเจ้าท่า</li> <li>• กรมชลประทาน</li> <li>• <b>องค์กรปกครองส่วนท้องถิ่น</b></li> <li>• <b>กรมการปกครอง</b></li> <li>• กรุงเทพมหานคร</li> <li>• สำนักงานพัฒนาเทคโนโลยีอวกาศและภูมิสารสนเทศ (องค์การมหาชน)</li> <li>• กรมทรัพยากรน้ำ</li> <li>• สถาบันวิจัยวิทยาศาสตร์และเทคโนโลยีแห่งประเทศไทย</li> <li>• กรมป้องกันและบรรเทาสาธารณภัย</li> <li>• สำนักงานทรัพยากรน้ำแห่งชาติ</li> <li>• <b>หน่วยงานที่เกี่ยวข้อง</b></li> </ul>





# 10 มาตรการรับมือฤดูฝน ปี 2567

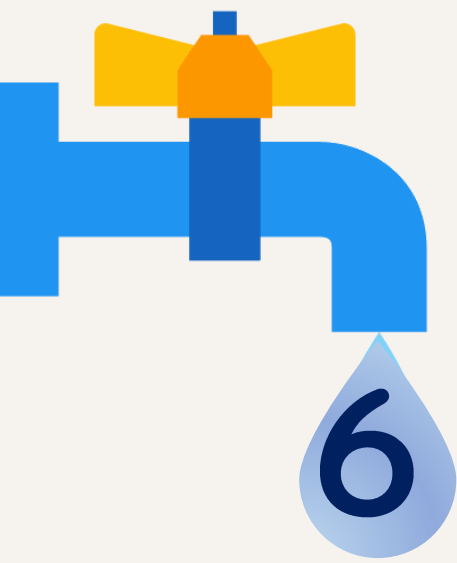
กนช. เห็นชอบ เมื่อวันที่ 27 มีนาคม 2567

ตัวหนังสือสีแดง คือ ปรับมาตรการ

## มาตรการที่

## การดำเนินงาน/กลไก

## หน่วยงาน ที่รับผิดชอบ



### 6.1 ชักซ้อมแผนเผชิญเหตุจัดเตรียมพื้นที่อพยพ

- บูรณาการจัดทำแผนปฏิบัติการร่วมกับแผนป้องกันและบรรเทาสาธารณภัยในระดับชาติและระดับพื้นที่
- ชักซ้อมแผนเผชิญเหตุ และจัดเตรียมพื้นที่อพยพ

- กระทรวงมหาดไทย
- สำนักงานทรัพยากรน้ำแห่งชาติ
- กรมป้องกันและบรรเทาสาธารณภัย
- องค์การปกครองส่วนท้องถิ่น
- หน่วยงานที่เกี่ยวข้อง

ชักซ้อมแผนเผชิญเหตุ

ตั้งศูนย์ส่วนหน้าก่อนเกิดภัยและ  
ฟื้นฟูสภาพให้กลับสู่สภาพปกติ

(ตลอดช่วงฤดูฝน)



# 10 มาตรการรับมือฤดูฝน ปี 2567

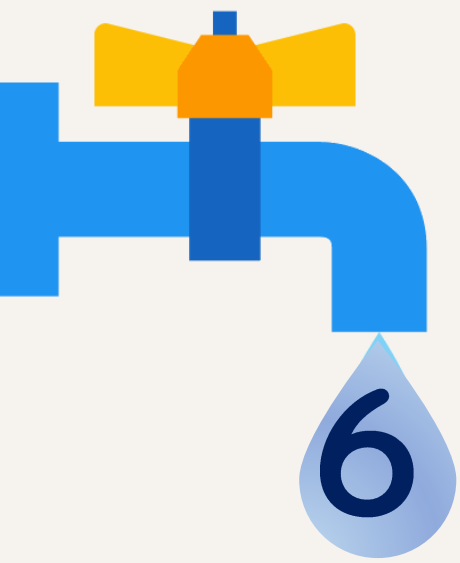
กนช. เห็นชอบ เมื่อวันที่ 27 มีนาคม 2567

ตัวหนังสือสีแดง คือ ปรับมาตรการ

## มาตรการที่

## การดำเนินงาน/กลไก

## หน่วยงาน ที่รับผิดชอบ



### 6.2 ตั้งศูนย์ส่วนหน้าก่อนเกิดภัย

- ตั้งศูนย์บัญชาการบริหารจัดการน้ำส่วนหน้าสำหรับเผชิญเหตุ เพื่อเตรียมความพร้อมและบริหารจัดการสถานการณ์
- บูรณาการการทำงานร่วมกับกลไกการทำงานของแผนป้องกันและบรรเทาสาธารณภัยแห่งชาติ

- สำนักงานทรัพยากรน้ำแห่งชาติ
- กระทรวงมหาดไทย
- กระทรวงกลาโหม
- สำนักงานคณะกรรมการกิจการกระจายเสียง กิจการโทรทัศน์และกิจการโทรคมนาคมแห่งชาติ
- กระทรวงดิจิทัลเพื่อเศรษฐกิจและสังคม
- กองบัญชาการกองทัพไทย
- กรมอุตุนิยมวิทยา
- กรมชลประทาน
- กรมทรัพยากรน้ำ
- สถาบันสารสนเทศทรัพยากรน้ำ (องค์การมหาชน)
- สำนักงานพัฒนาเทคโนโลยีอวกาศและภูมิสารสนเทศ (องค์การมหาชน)
- กรมส่งเสริมการปกครองท้องถิ่น
- กรมป้องกันและบรรเทาสาธารณภัย
- กรมประชาสัมพันธ์
- หน่วยงานที่เกี่ยวข้อง

### ซักซ้อมแผนเผชิญเหตุ

ตั้งศูนย์ส่วนหน้าก่อนเกิดภัยและฟื้นฟูสภาพให้กลับสู่สภาพปกติ

(ต่อ)

(ตลอดช่วงฤดูฝน)







# 10 มาตรการรับมือฤดูฝน ปี 2567

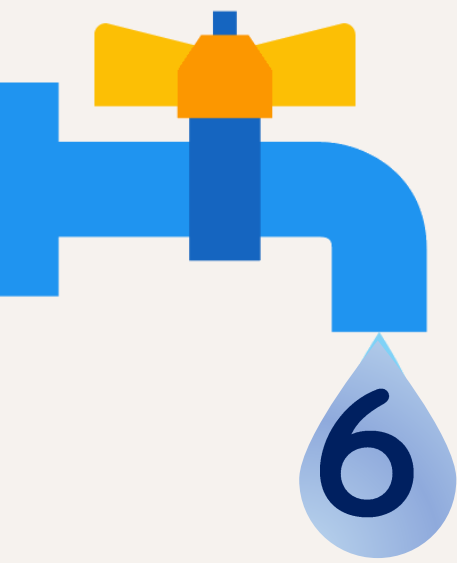
กนช. เห็นชอบ เมื่อวันที่ 27 มีนาคม 2567

ตัวหนังสือสีแดง คือ ปรับมาตรการ

## มาตรการที่

## การดำเนินงาน/กลไก

## หน่วยงาน ที่รับผิดชอบ



### 6.3 จัดทำแผนการฟื้นฟูให้กลับสู่สภาพปกติ

- บูรณาการการทำงานร่วมกับกลไกการทำงานของแผนป้องกันและบรรเทาสาธารณภัยแห่งชาติ
- วางแผนกำหนดแนวทางการฟื้นฟูให้กลับสู่สภาพปกติ

- กรมป้องกันและบรรเทาสาธารณภัย

ชักซ้อมแผนเผชิญเหตุ

ตั้งศูนย์ส่วนหน้าก่อนเกิดภัยและ  
ฟื้นฟูสภาพให้กลับสู่สภาพปกติ

(ต่อ)

(ตลอดช่วงฤดูฝน)





# 10 มาตรการรับมือฤดูฝน ปี 2567

กนช. เห็นชอบ เมื่อวันที่ 27 มีนาคม 2567

ตัวหนังสือสีแดง คือ ปรับมาตรการ

## มาตรการที่

## การดำเนินงาน/กลไก

## หน่วยงาน ที่รับผิดชอบ



**เร่งพัฒนาและเก็บกักน้ำ**  
ในแหล่งน้ำทุกประเภทช่วงปลายฤดูฝน  
(ภายใน พ.ค. - พ.ย. 67)

- เร่งเก็บน้ำ/สูบน้ำส่วนเกิน ในช่วงปลายฤดูฝนไปเก็บใน**ลำน้ำ** และ**แหล่งน้ำทุกประเภท**ไว้ใช้ในฤดูแล้ง
- บริหารจัดการอ่างเก็บน้ำ/แหล่งน้ำตามเกณฑ์ปฏิบัติการอ่างเก็บน้ำ (Rule Curve) หรือเต็มศักยภาพเก็บกัก
- พัฒนา**แหล่งน้ำผิวดินและน้ำใต้ดินเพิ่มขึ้น** ได้แก่ สระน้ำ หนองน้ำ บ่อน้ำตื้น บ่อน้ำบาดาล เป็นต้น เพื่อใช้เป็น**น้ำต้นทุน**ในช่วงฤดูแล้งถัดไป
- **ดูแลบำรุงรักษาอุปกรณ์**ในการสูบน้ำให้อยู่ในสภาพพร้อมใช้งาน

- กรมชลประทาน
- กรมทรัพยากรน้ำ
- กรมป้องกันและบรรเทาสาธารณภัย
- กรมส่งเสริมการปกครองท้องถิ่น
- การประปาส่วนภูมิภาค
- การประปานครหลวง
- การไฟฟ้าฝ่ายผลิตแห่งประเทศไทย
- กรมพัฒนาพลังงานทดแทนและอนุรักษ์พลังงาน
- กรมพัฒนาที่ดิน
- **กรมทรัพยากรน้ำบาดาล**





# 10 มาตรการรับมือฤดูฝน ปี 2567

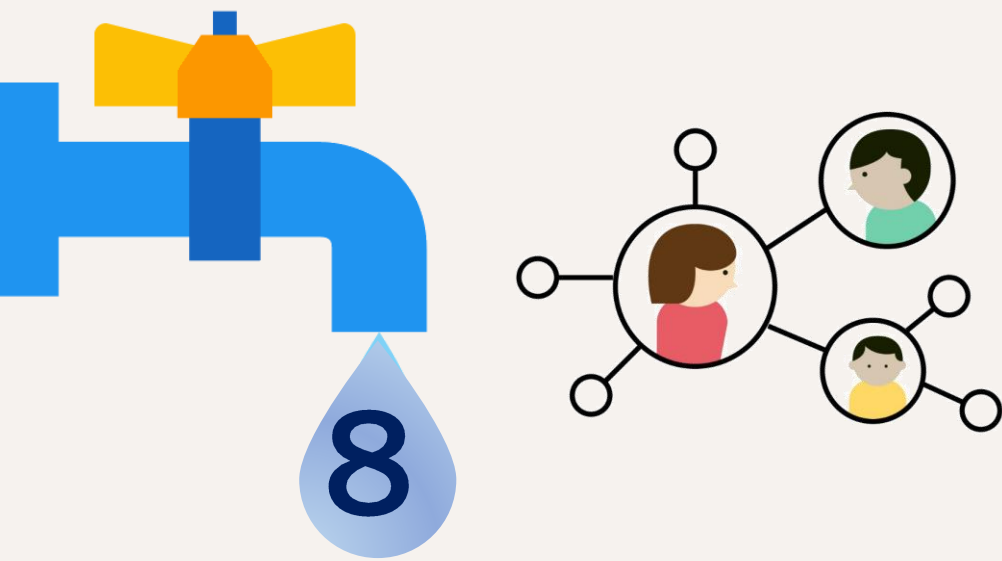
กนช. เห็นชอบ เมื่อวันที่ 27 มีนาคม 2567

ตัวหนังสือสีแดง คือ ปรับมาตรการ

## มาตรการที่

## การดำเนินงาน/กลไก

## หน่วยงาน ที่รับผิดชอบ



**สร้างความเข้มแข็ง  
เครือข่ายภาคประชาชน  
ในการให้ข้อมูลสถานการณ์**

(ก่อนฤดูฝน - ตลอดช่วงฤดูฝน)

- การให้องค์ความรู้ภาคประชาชน ในการติดตาม เฝ้าระวัง แจ้งข้อมูลในพื้นที่
- สร้างเครือข่ายภาคประชาชนในพื้นที่ เพื่อแจ้งข้อมูลสถานการณ์
- สร้างช่องทางในการส่งข้อมูล / แจ้งข้อมูลสถานการณ์
- **ซักซ้อมแผนป้องกันและบรรเทาสาธารณภัยระดับท้องถิ่น**

- สำนักงานทรัพยากรน้ำแห่งชาติ
- องค์กรปกครองส่วนท้องถิ่น
- กองอำนวยการรักษาความมั่นคงภายในราชอาณาจักร
- กรมทรัพยากรน้ำ
- กรมทรัพยากรธรณี
- กรมป้องกันและบรรเทาสาธารณภัย
- **คณะกรรมการลุ่มน้ำ**
- ทุกหน่วยงาน





# 10 มาตรการรับมือฤดูฝน ปี 2567

กนช. เห็นชอบ เมื่อวันที่ 27 มีนาคม 2567

ตัวหนังสือสีแดง คือ ปรับมาตรการ

## มาตรการที่

## การดำเนินงาน/กลไก

## หน่วยงาน ที่รับผิดชอบ



**การสร้างการรับรู้  
ศูนย์บริการข้อมูล  
สถานการณ์น้ำ และ  
ประชาสัมพันธ์**

(ก่อนฤดูฝน - ตลอดช่วงฤดูฝน)

- สร้างการรับรู้ และประชาสัมพันธ์ ร่วมกับหน่วยงานที่เกี่ยวข้อง ในการเตรียมความพร้อมรับสถานการณ์ช่วงฤดูฝน ปี 2567 ให้ทุกภาคส่วนได้รับรู้และเข้าใจผ่านคณะกรรมการลุ่มน้ำ คณะอนุกรรมการทรัพยากรน้ำจังหวัด องค์กรผู้ใช้น้ำ เครือข่ายต่าง ๆ และประชาชน
- จัดตั้งศูนย์บริการข้อมูลสถานการณ์น้ำ และดินโคลนถล่มในพื้นที่เสี่ยง
- สร้างการรับรู้ที่เข้าใจง่าย เช่น รูปแบบภาษาถิ่น

- กระทรวงมหาดไทย
- กรมส่งเสริมการปกครองท้องถิ่น
- กรมประชาสัมพันธ์
- สำนักงานทรัพยากรน้ำแห่งชาติ
- กรมทรัพยากรน้ำ
- กรมทรัพยากรธรณี
- กรมป้องกันและบรรเทาสาธารณภัย
- หน่วยงานที่เกี่ยวข้อง



# 10 มาตรการรับมือฤดูฝน ปี 2567

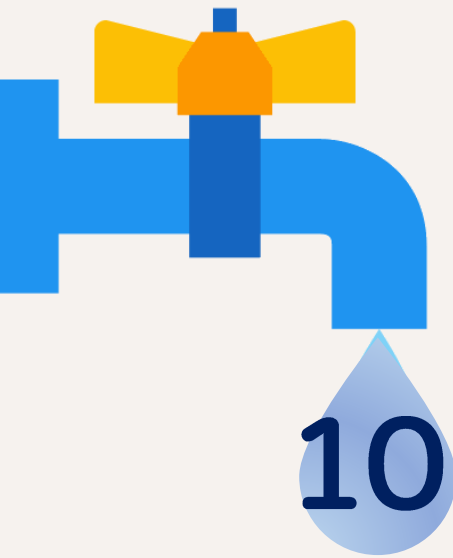
กนช. เห็นชอบ เมื่อวันที่ 27 มีนาคม 2567

ตัวหนังสือสีแดง คือ ปรับมาตรการ

## มาตรการที่

## การดำเนินงาน/กลไก

## หน่วยงาน ที่รับผิดชอบ



ติดตามประเมินผล  
ปรับมาตรการ  
ให้สอดคล้องกับสถานการณ์ภัย  
(ตลอดช่วงฤดูฝน)

- กำหนดประเด็นตัวชี้วัดการดำเนินการ (กระบวนการ ผลผลิต ผลลัพธ์)
- ติดตาม วิเคราะห์ ประเมินสถานการณ์น้ำร่วมกับหน่วยงานที่เกี่ยวข้อง และภาคประชาชนอย่างใกล้ชิด
- ติดตามการดำเนินงานและสรุปผล เพื่อปรับมาตรการให้สอดคล้องกับสถานการณ์ภัย

- สำนักงานทรัพยากรน้ำแห่งชาติ
- ทุกหน่วยงาน

